

修学資金貸付制度が利用できます!

介護福祉士実務者研修

専門実践教育訓練対象講座

学生募集要項 ■(一般・6ヶ月)2月・3月・4月・5月・6月・7月入学コース
■(短期・4ヶ月)8月・9月入学コース

2025年
受験コース



好きを極めてプロになる



学校法人 穴吹学園
専門学校 穴吹パティシエ福祉カレッジ

厚生労働大臣指定 介護福祉士養成施設

厚生労働大臣指定 介護福祉士実務者養成施設

〒760-0021 高松市西の丸町14-10

TEL.087-823-5566 FAX.087-823-5556

E-Mail: fukushi@anabuki.ac.jp

WEB : https://web.anabuki-college.net/afk/kaigo_tushin/

介護福祉士実務者研修について

超高齢化社会が進展し、幅広いニーズに対応し、介護サービスも多様に発展しました。そのような社会背景のなかで、介護従事者にはこれまで以上に質の高いサービスが求められています。そのため、高度な知識と技術を習得することが必要になりました。

介護福祉士実務者研修では、実務だけでは習得できない知識と技術を中心にカリキュラムが設定され、介護福祉士に必要な知識・技術を学びます(基本450時間)。

通信課程なので、仕事をしながら受講できます。

※介護過程Ⅲと医療的ケア演習は面接授業(スクーリング)があります。

お問い合わせ・資料請求は

介護福祉士実務者研修入学事務局 TEL:087-822-3313 FAX:087-811-3671

(穴吹キャリアアップスクール)



学校法人 穴吹学園
専門学校 穴吹パティシエ福祉カレッジ

受講のメリット

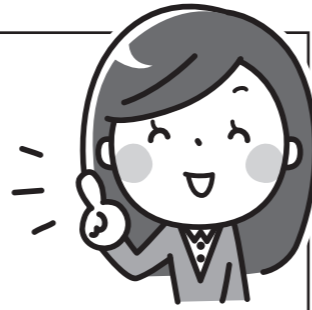
- ①介護福祉士国家試験の受験資格が得られる。
- ②サービス提供責任者として働ける。
- ③喀痰吸引等研修(基本研修免除)が含まれる。
※実際に利用者に対して喀痰吸引等を実施する場合は、
実地研修の修了が必要。
- ④ヘルパー2級・初任者研修など、すでに資格を持っている
方は、研修カリキュラム・受講費用の一部が軽減される。
- ⑤仕事をしながら国家資格取得が目指せる。

研修のポイント

- ①いつでもどこでも受講可能
インターネットを活用した学習のため、いつでも好きなところから始められます。また、何度でも同じ科目を学習することができ、自動採点システムとなっているので、すぐに解答・解説を確認することができます。
- ②仕事との両立OK!
通信+スクーリング7日間です。
- ③上手に助成金を活用して、費用負担を軽減!!
◆介護福祉士修学資金貸付制度
◆教育訓練給付金

スクーリングについて

全7日間(介護過程Ⅲ 5日間+医療的ケア演習2日間)のスクーリングは専門学校穴吹パティシエ福祉カレッジで行います。
日程は決定していますので、別紙チラシを確認の上、勤務のご調整をお願いします。
スクーリング時間：介護過程Ⅲ / 9:00~17:15・医療的ケア / 9:30~17:30



スクーリング会場

□専門学校穴吹パティシエ福祉カレッジ(〒760-0021 高松市西の丸町14-10)

Q&A

Q 授業料について

Q1.授業料、テキスト代にどのような費用がかかりますか?
A1.面接授業や実習に必要な経費は自己負担となります。また、市販の参考書などの購入も自己負担となります。

Q 教育訓練給付制度について

Q1.以前、雇用保険に加入していましたが、対象者になりますか?
A1.一般被保険者資格を喪失した日以降、受講開始日までが1年以内であり、かつ支給要件期間が3年以上あれば対象になります。
詳細はハローワークにお問合せください。
※専門実践教育訓練は、無資格者と訪問介護員養成研修修了者(2級課程)、初任者研修修了者が対象です。

Q 面接授業(スクーリング)について

Q1.仕事の事情などで面接授業に出席できない場合はどうなりますか?
A1.指定科目を履修しないと留年になります。欠席した科目の補講を受講していただくことになります。その際には、追加料金が必要となります。

Q2.宿泊の用意はどうすればいいでしょうか?
A2.面接授業会場の周辺にはホテルがありますのでご利用ください。

Q3.仕事と並行して受講したいのですが…
A3.事前に日程をお知らせいたします。

介護福祉士国家試験について

平成23年6月の「社会福祉士及び介護福祉士法」の改正にともない、介護福祉士国家試験を実務ルートで受験する人は「実務経験3年以上」と「介護福祉士実務者養成施設での研修(介護福祉士実務者研修)」の修了が義務付けられました。

学び方(E-レポートシステム)

学習はインターネットを利用し、スマートフォンやタブレット・パソコンで行います。簡単な操作で無理なくすすめられます。操作方法はオリエンテーションで説明しますので、どなたでも安心して学習できます。実際の学習は、保有している資格に合わせた計画に沿って行いますが、いつでも好きなところから始められ、また、何度でも同じ科目を学習できます。自動採点システムを採用し、すぐに解答の確認ができるだけでなく、解説も同時に見られます。さらに、教科書の出題箇所についても案内があるので、苦手な問題については時間のあるときにじっくりとポイント学習ができます。
※インターネット環境が準備できない方も、本校で学習できます(事前予約が必要)。



国試合格パック(国家試験対策) ※別途20,000円で下記の対策が受講できます(教材込み)

テキスト・参考書・問題集など受験対策に必要な教材が全て揃っています。完全e-ラーニングの学習なので、働いている人でも効率よく学習できます。専用質問コーナーがあるため、わからないところは気軽に質問できます。

[内容]

- ◎模擬試験(2回) ◎直前対策模試 ◎セミナービデオ(13科目) ◎国家試験情報
- ◎過去問演習(3年分) ◎ポートフォリオ ◎質問コーナー

[使用予定教材]

- ◎見て覚える!介護福祉士国試ナビ(2,600円)
- ◎介護福祉士国家試験 模擬問題集(3,200円)
- ◎わかる!受かる!介護福祉士国家試験 合格テキスト(2,800円)
- ◎介護福祉士国家試験 過去問解説集 全問完全解説(3,200円)
- ◎介護福祉士 全国統一模擬試験 第1回
- ◎介護福祉士 全国統一模擬試験 第2回 } 9,000円

入学資格・選考方法

- 入学資格 介護福祉士国家資格の受験を考えている人
(入学の際に3年間の実務経験は不要です)
- 選考方法 書類審査
- 入学選考料 5,000円
- 面接授業会場 穴吹パティシエ福祉カレッジ
- 募集期間

	入学月	申込締切日	入学手続き締切日	期間	一般	短期(4ヶ月)
入学時期	2月	2024年1月12日	2024年1月26日	2024年2月 1日～7月31日	○	—
	3月	2024年2月13日	2024年2月23日	2024年3月 1日～8月31日	○	—
	4月	2024年3月15日	2024年3月22日	2024年4月 1日～9月30日	○	—
	5月	2024年4月14日	2024年4月22日	2024年5月 1日～10月31日	○	—
	6月	2024年5月14日	2024年5月22日	2024年6月 1日～11月30日	○	—
	7月	2024年6月14日	2024年6月21日	2024年7月 1日～12月31日	○	—
	8月	2024年7月12日	2024年7月22日	2024年8月 1日～11月30日	—	○
	9月	2024年8月10日	2024年8月22日	2024年9月 1日～12月31日	—	○

*短期コースの対象:介護職員初任者研修、訪問介護員研修2級・1級、介護職員基礎研修修了者。

出願受付開始日・出願書類の提出方法

出願受付開始日 **2023年12月1日**

●直接持参の場合

穴吹パティシエ福祉カレッジ6F穴吹キャリアアップスクール(高松市西の丸町14-10)に提出してください。

[受付時間] 9:00～17:00

直接持参に限り、入学選考料5,000円は現金でも受付けます。

●郵送の場合

願書締切日に間に合うように、同封の封筒で「簡易書留」にて郵送してください。

[宛先]〒760-0021 高松市西の丸町14-10

専門学校穴吹パティシエ福祉カレッジ実務者養成施設入学事務局 行
入学選考料5,000円分の「郵便為替(無記名のもの)」を同封してください。

※受付後の出願書類の変更は、原則認められません。

※一旦納入された入学選考料は理由にかかわらず返還できません。

学費

取得資格名	授業料	教材費	受講料合計	専門実践教育訓練給付金を利用した価格(最大70%支給された場合)
①研修未修了者	107,000	22,100	129,100	32,100
②訪問介護員養成研修修了者:2級	97,000	22,100	119,100	29,100
③初任者研修修了者	97,000	22,100	119,100	29,100
④訪問介護員養成研修修了者:3級	101,000	22,100	123,100	—
⑤訪問介護員養成研修修了者:1級	66,000	14,100	80,100	—
⑥基礎研修修了者	20,000	12,100	32,100	—

●①～③のコースが専門実践教育訓練給付金対象講座です(授業料が対象となります)。

※初任者研修修了者は令和6年度4月から専門実践教育訓練給付金をご利用できる予定です。

(初任者研修修了者:令和6年2月・3月入学は一般教育訓練給付金のみになります)

※喀痰吸引研修修了者は「医療的ケア演習(スクーリング)」が免除されます。対象の方は上記の費用から、17,100円減額します。

※教材費には、指定教科書代・通信授業管理費を含みます。

※スクーリング日程は開講月のオリエンテーションでご案内します。

教育訓練給付金制度

●教育訓練給付制度(専門実践教育訓練給付金)(返還不要)

教育訓練経費のうち、50%を支給(年間上限40万円)。さらに、受講修了日から一年以内に資格取得等し、被保険者として雇用された、または雇用されている等の場合はハローワークから20%を追加支給されます。専門実践教育訓練給付金を受けようと思われる方は、受講開始の1ヶ月前までにハローワークで、受給資格確認申請を行ってください。

[対象] ◎研修未修了者 ◎訪問介護員研修2級修了者 ◎初任者研修修了者*

※2月～7月入学が対象

対象講座	指定番号	指定期間
介護福祉士実務者養成施設(研修未修了者)	3710011-2310011-7	令和5年4月1日～令和8年3月31日
介護福祉士実務者養成施設(訪問介護員研修2級修了者)	3710011-2310021-0	令和5年4月1日～令和8年3月31日

※初任者研修修了者は令和6年4月～対象となります。

指定番号・指定期間につきましては、令和6年4月以降にお知らせします。

●介護福祉士等修学資金貸付制度

国および各都道府県の補助を受け、各県社会福祉協議会が貸付を行う。

●受講中の方が申請できる(申請できるのは学校法人など、限られた研修校のみ)。

●上限は20万円(国試対策のテキスト購入にも費用を充てることができます)。

●受講後、介護福祉士を取得して、2年間県内の事業所で介護福祉士として従事すると、返済が全額免除。

学習方法・学習内容

下記の科目について、自宅学習にてPC・タブレット端末等を使ってWebによるレポートを期日までに提出してください。必ず演習問題を学習してから単位認定試験を受験してください。

	時間数	介護職員 初任者研修	訪問介護員研修			介護職員 基礎研修	1 ヶ月目	2 ヶ月目	3 ヶ月目	4 ヶ月目	5 ヶ月目	6 ヶ月目
			1級	2級	3級							
人間の尊厳と自立	5	免除	免除	免除	免除	免除	○					
社会の理解Ⅰ	5	免除	免除	免除	免除	免除	○					
社会の理解Ⅱ	30	○	免除	○	○	免除		○				
介護の基本Ⅰ	10	免除	免除	免除	○	免除	○					
介護の基本Ⅱ	20	○	免除	免除	○	免除		○				
コミュニケーション技術	20	○	免除	○	○	免除		○				
生活支援技術Ⅰ	20	免除	免除	免除	免除	免除	○					
生活支援技術Ⅱ	30	免除	免除	免除	○	免除			○			
介護過程Ⅰ	20	免除	免除	免除	○	免除			○			
介護過程Ⅱ	25	○	免除	○	○	免除			○			
発達と老化の理解Ⅰ	10	○	免除	○	○	免除	○					
発達と老化の理解Ⅱ	20	○	免除	○	○	免除		○				
認知症の理解Ⅰ	10	免除	免除	○	○	免除	○					
認知症の理解Ⅱ	20	○	免除	○	○	免除				○		
障害の理解Ⅰ	10	免除	免除	○	○	免除			○			
障害の理解Ⅱ	20	○	免除	○	○	免除					○	
こころとからだのしくみⅠ	20	免除	免除	免除	○	免除		○				
こころとからだのしくみⅡ	60	○	免除	○	○	免除			○			
医療的ケア	50	○	免除	○	○	○				○		
介護過程Ⅲ(スクーリング)	45	○	○	○	○	免除				○	○	○
医療的ケア(スクーリング)	12	○	○	○	○	○					○	○

※スクーリングの日程は決まり次第連絡します。日程の変更はできません。

※スクーリングを欠席すると修了できません。

※自宅にインターネット環境が無い場合は、本校にて受講できます。入学前にご相談ください。

出願手続きから学習開始まで

出願書類の提出	<p>入学願書と同時に提出する書類は以下のとおり</p> <ul style="list-style-type: none"> ・入学願書 ・顔写真(縦3cm 横2.5cm) ※学生証用 ・研修修了証の写し ・入学選考料 ・入学願書受付通知 ・入学手続完了通知 <p>※入学願書等は、正確に記入してください。 ※入学選考料は郵便局で5,000円の「為替証書」を購入し、入学願書等と一緒に郵送してください。入学願書持参の場合には、現金でも受付ます。</p>
出願書類の郵送	<p>入学願書等は、本校所定の専用封筒に入れて、本校入学事務局へ簡易書留で所定の期日(消印有効)までに郵送あるいは持参してください。 書類が確認出来次第「入学願書受付通知」を郵送します。 ※書類が不足している場合受付できませんので、郵送前に必ず確認してください。</p>
入学者選考	<p>出願書類を総合的に検討し選考いたします。 ※出願書類、選考料は返還いたしません。</p>
可否通知	<p>結果は募集締め切り後10日以内に郵送により、出願者全員に通知します。 ※電話等による可否の問い合わせには一切応じられません。 ※入学を辞退される方は、指定期日までに速やかに電話連絡をお願いいたします。 後日、正式に文書で入学辞退届けを提出してください。</p>
入学手続 学費の納入	<p>合格者には「入学案内」「学費振込用紙」を郵送します。 指定期日までに必ず手続きを完了してください。 学費については「指定金融機関」に「指定期日」までに振り込んでください。 ※別途補講代が必要になった場合は現金、もしくは郵便為替でお支払いください。</p>
入学手続 完了の通知	<p>学費納入が確認出来次第、「入学手続完了通知」を郵送いたします。 ※指定期日までに学費納入手続きが完了しない場合、入学辞退とみなし、入学を取り消す場合があります。 ※各入学日以降は、いかなる理由があっても学費の返金はできません。</p>
学習開始	<p>学習教材・テキスト等については、入金確認後、事前にご自宅に配送いたします。 ※オリエンテーションの日程に関しては後日ご連絡いたします。</p>